



Η Οσία Άννα (εικόνα της Ρωσικής Εκκλησίας)

**Ο** βίος της «όσιας Άννης τῆς ἐν τῷ Λευκάτῃ» ὡπως αναφέρεται στην ημερομηνία 23<sup>η</sup> Ιουλίου στο Συναξάριον της Εκκλησίας της Κωνσταντινουπόλεως<sup>1</sup> (ένα κείμενο του 10<sup>ου</sup> αιώνας μ.Χ.) είναι ο ακόλουθος:

«τῇ αὐτῇ ἡμέρᾳ μνήμη τῆς ὁσίας Ἄννης τῆς ἐν τῷ Λευκάτῃ. αὕτη ὑπῆρχεν ἐν τοῖς χρόνοις Θεοφίλου τοῦ δυσσεβοῦς, ἐκ γένους λαμπροῦ καὶ περιφανοῦς καὶ περιουσίαν κεκτημένου πολλήν. ἥς ἡ μήτηρ πᾶσαν ἐπιμέλειαν ἐποιεῖτο εὐλαβοῦς καὶ κοσμίως τυποῦσθαι τε αὐτὴν καὶ ἀνάγεσθαι συνδιατρίψασα δ' αὐτῇ χρόνον οὐκ ὀλίγον ἡ μήτηρ (ὁ γὰρ πατὴρ τὸν τῆδε μετήλθε βίον) καὶ καλῶς τὰ κάλλιστα οἰκοθέν τε καὶ παρὰ τῇ μητρὶ συλλεξαμένη ἡ παῖς, τὸν ἀνθρώπινον καὶ ἡ μήτηρ ὑπεξίσταται βίον· ἐγκρατῆς δ' ἡ μακαρία ὡς περ ἀρετῆς οὕτω δὴ καὶ πλοῦτου γενομένη τοῖς πτωχοῖς καὶ ἐνδεέσι τῶν χρεωδῶν μετεδίδου. ἐν τούτοις τῆς ἀοιδίμου Ἄννης γνωρίζομένης, ἀνὴρ τις τὸ γένος Ἀγαρηνός, τὸν τρόπον οὐκ ἀγαθός, ἄρτι τῇ τῶν Ῥωμαίων προσρνεῖς βασιλείᾳ (Βασιλεῖος δ' ὁ Μακεδὼν τὸ τότε ταύτης ἦν) τὰ σκῆπτρα δι θύων), ἠτήσατο ταύτην τὴν παιδα ἐκδοθῆναι αὐτῇ πρὸς γάμον. ὁ δ' βασιλεὺς ἐπέτρεψε τοῦτο γενέσθαι. ἡ δ' μὴ ἀνασχομένη τοῦτο ποιῆσαι, πολλὰς θλίψεις ὑπὸ τοῦ μιαινοῦ ἐκεῖνου καθυποβάλλεται καὶ ὁ μὲν ὡς λάβῃ ταύτην ἰσχυρίζετο, ἡ δ' εὐχαῖς καὶ δάκρυσι τὸ θεῖον ἐκλιπαροῦσα, λύσιν ταχεῖαν τῶν πειρασμῶν ἤπει γενέσθαι. ἀκούει δ' θεὸς τὴν ἱκέτιν καὶ τὸν βιαστὸν μνηστῆρα τῆς παρουσίας στερίσκει ζωῆς καὶ τὸ θέλημα τῶν φοβουμένων αὐτὸν ἐκπληροῖ. τί τὸ ἐντεῦθεν ἀπανίσταται πάμπαν τῶν βιωτικῶν ἡ μακαρία, καὶ εἰς τινα τῆς Θεοτόκου ναὸν εἰσελθούσα, νηστεία καὶ ἐγκρατεία καὶ ἀγρυπνία ἐκδίδωσιν εαυτὴν· διὰ γὰρ δύο ἢ τριῶν ἡμερῶν νηστεύουσα τροφῆς μικρᾶς μετελάμβανεν, ἔστι δ' ὅτε καὶ διὰ πάσης τῆς ἐβδομάδος ἄσιτος διέμενε· καὶ λοιπὸν οὕτως αὐτῆς τὸ σῶμα κατεμάρανεν, ὡς πάσας αὐτῇ τὰς σωματικὰς ἀρμονίας φαίνεσθαι· τῶν σαρκῶν γὰρ αὐτῆς ὑπὸ τῆς ἄγαν σκληραγωγίας κατατακεῖσθαι καὶ σχεδὸν ἀπονεκρωθεισῶν εὐχερῶς, καὶ ἦν παρὰ τοῦ πλάστου σύνθεσίν τε καὶ σύνθεσιν ἔσχον ἀκριβοῦς παρεδείκνυον, τοῦ δέρματος μόνου τούτοις ἐπικεμένον. διαρκέσασα οὖν ἐν τῇ τοιαύτῃ διαγωγῇ ἔτη πενήτηκοντα, καὶ μικρὸν ἀρρωστήσασα τὴν μὲν τιμίαν αὐτῆς ψυχὴν εἰς χεῖρας θεοῦ ἐπαφίησι. τὸ παλύπον δ' καὶ καρτερικὸν αὐτῆς σῆμα παρὰ τῶν προσηγόντων αὐτῇ σορῆ κατατίθεται, ἔνθα καὶ πολλοὶ τῶν πρὸς γένος αὐτῇ διαφερόντων κατέκειντο. χρόνος ἔρρει πολὺς καὶ ὀχλούμενοί τινες ὑπὸ πνευμάτων ἀκαθάρτων ἀγορεύσαντες ἐξήνεγκαν τὸ τίμιον καὶ ἅγιον λείψανον τῆς μακαρίας Ἄννης ἄσπιλον, ἄφθαρτον, πάσης εὐωδίας θείας τε καὶ ἀνθρωπίνης ἀπόζον. ἔνθεν τε καὶ κατανοήσαί τι τῶν θειοτέρων ἔξεστι τῇ βουλομένῃ, ὅτι πολλῶν σωματῶν συγκατακεμένων αὐτῇ, τὰ μὲν ἐν τὴν φυσικὴν ὑπέστη διάλυσιν, τὸ δ' οὐδὲν καὶ ὀλόκληρον διέμεινεν. ἀληθῶς φυλάσσει κύριος πάντα τὰ ὀστά τῶν ἁγίων καὶ ἐξ αὐτῶν οὐ συντριβήσεται. ὅθεν δαιμονες ἀπηλάθθησαν ἐξ ἀνθρώπων, τυφλοὶ ἀνέβλεψαν, χωλοὶ περιεπάτησαν, καὶ ἀπλῶς πάσα νόσος, δι' ἣν ἄνθρωποι κακῶς πάσχειν πιστεύονται, καὶ τότε καὶ νῦν δραπετεύει. οὕτως ὁ θεὸς τοὺς δοξάζοντας αὐτὸν ἀντιδοξάζει.»

Στο ίδιο κείμενο η Αγία αναφέρεται και ως Σωσάννα («*Σωσάννης της εν Λευκάτη*»)<sup>2</sup> και ότι η μνήμη της τιμάται επίσης και την 24<sup>η</sup> Ιουλίου<sup>3</sup> ενώ στις σημειώσεις, *αντί της λέξης Λευκάτη προτείνεται και η λέξη Λευκατίω*<sup>4</sup> Με βάση τον ως άνω βίο της, η Άννα έζησε κατά τους χρόνους του εικονομάχου αυτοκράτορα Θεοφίλου (829-842) και υπήρξε κόρη εύπορης οικογένειας. Μετά τον θάνατο των γονέων της διακρίθηκε για τον ενάρετο βίο της και τις φιλανθρωπίες της αλλά σε ώριμη πλέον ηλικία, ζητήθηκε σε γάμο από κάποιο «Αγαρηνό». Ο τότε αυτοκράτορας Βασίλειος ο Α΄ (867-886) έδωσε την άδεια να γίνει ο γάμος, παρά την θέληση της Άννας, η οποία εκλιπαρούσε το Θεό να την απαλλάξει από τον Αγαρηνό. Τελικά, ο μεν Αγαρηνός πέθανε αιφνιδίως, η δε Άννα από τότε αφιέρωσε τη ζωή της στο Θεό, καταφεύγοντας σε κάποιο ναό της Θεοτόκου, και συγχρόνως νηστεύουσα και προσευχόμενη ως μοναχή, για να πεθάνει εκεί μετά από 50 έτη<sup>5</sup>

Αναφορά στην Άννα υπάρχει και στο «Μηνολόγιο του Βασιλείου» (Menologii Gregorum) όπου την 23<sup>η</sup> Ιουλίου υπάρχει η αναφορά «*και της Σωσάννης της εν τω Λευκάτη*» (Λατιν. “*Susannae in Leukate*”)<sup>6</sup>. Είναι άγνωστο γιατί σε μνηαία της εκκλησίας και σε ορισμένα νεότερα αγιολογικά κείμενα αναφέρεται διαζευκτικά και ο τύπος «εν τω Λευκαδίω». Πιθανά να οφείλεται σε λάθος μεταφορά του όρου «*Λευκατίω*» που αναφέρθηκε παραπάνω.

Από πλευράς βιβλιογραφίας, πολλές είναι οι αναφορές στην Αγία Άννα την εν τω Λευκάτη, θα περιορισθούμε αναγκαστικά στην ενδεικτική αναφορά ορισμένων εξ αυτών με την παρατήρηση ότι πέραν της περιγραφής του βίου της Αγίας πολλές φορές εκφέρεται κάποια άποψη και για ορισμένα θέματα που δεν διευκρινίζονται πλήρως στο παραπάνω κείμενο, όπως π.χ. το ζήτημα τόπου καταγωγής της Αγίας, το ζήτημα του γάμου της (μεγάλη ηλικία για γάμο, τρόπος και τόπος γνωριμίας με τον Αγαρηνό υποψήφιο γαμβρό, άδεια του Αυτοκράτορος κ.λ.π.) και τέλος το θέμα του τόπου άσκησης της στο μοναχικό βίο<sup>7</sup>.

Αναλυτικότερα, οι συγγραφείς των Acta Sanctorum υποστηρίζουν την άποψη ότι με τον όρο «*ἐν τῷ Λευκάτῃ*» τον οποίον μεταφέρουν στα Λατινικά σαν “in Leucate”, προσδιορίζεται κάποιο ακρωτήριο Λευκάτας στη Βιθυνία της Μικράς Ασίας. Με αυτό τον τρόπο ο χώρος δράσης της Άννας τοποθετείται σε ένα χώρο κοντά στη Κωνσταντινούπολη που συγχρόνως δικαιολογεί κάποιες Αραβικές επιδράσεις, τουλάχιστον σε περιόδους επιδρομών του λαού αυτού προς τα Βυζαντινά εδάφη και τη Βασιλεύουσα. Πράγματι η ύπαρξη του ακρωτηρίου αυτού δεν αμφισβητείται σήμερα εφ’ όσον αναφέρεται και από αρχαίους συγγραφείς όπως ο Πλίνιος,<sup>8</sup> υπάρχει όμως κάποια αβεβαιότητα ως προς την ακριβή θέση του,<sup>9</sup> και εξ’ άλλου δεν είναι γνωστό ως χώρος άσκησης κάποιων σημαντικών ανθρωπίνων δραστηριοτήτων (π.χ. μεγάλη πόλη ή κάποια γνωστή μοναστική κοινότητα) ώστε να δικαιολογεί τον συσχετισμό της Αγίας με το χώρο αυτό. Παρ’ όλα αυτά η εν λόγω άποψη υποστηρίζεται και από ορισμένους σύγχρονους ερευνητές, που θεωρούν ότι η φράση «*ἐν τῷ Λευκάτῃ*» στο κείμενο του Συναξαρίου «πιθανά ταυτίζεται με το Ακρωτήριο Λευκάτη (=Cape Leukate) στον κόλπο της Νικομήδειας».<sup>10</sup>

Αντίθετα το μεγαλύτερο μέρος των μεταγενέστερων ερευνητών,<sup>11</sup> ταυτίζει τη λέξη «*Λευκάτῃ*» του κειμένου με το Ακρωτήριο Λευκάτα της νήσου Λευκάδας στο Ιόνιο Πέλαγος και θεωρούν ότι το νησί αυτό είναι είτε ο τόπος καταγωγής της Άννας,<sup>12</sup> είτε ο χώρος όπου μόνασε.<sup>13</sup> Η άποψη αυτή υποστηρίζεται και στο σύγγραμμα των P.Soustal-J.Koder, “Nikopolis und Kephallenia” της σειράς “Tabula Imperii Byzantini”<sup>14</sup> χωρίς όμως περαιτέρω τεκμηρίωση. Τέλος έχει διατυπωθεί και η άποψη ότι το επίμαχο τοπωνύμιο αντιστοιχεί με κάποιον ποταμό Λευκάτη της Μ. Ασίας ενώ ο όρος «*Λευκαδίω*» που φαίνεται να εμφανίζεται σε Αγιολόγια και λειτουργικά βιβλιανά νεότερων εποχών όπως έχει αναφερθεί- αντιστοιχεί στη συνοικία Λευκάδιον της

Κωνσταντινούπολης αλλά (κατά τον συγγραφέα του άρθρου) δεν πρέπει να γίνει δεκτός αφού δεν ήταν δυνατόν ένας Αγαρηνός να βρίσκεται στην ευρύτερη περιοχή της πρωτεύουσας του Βυζαντίου.<sup>15</sup>

Στο σημείο αυτό, πριν διατυπωθεί κάποια γνώμη πάνω στη γεωγραφικό προσδιορισμό του Λευκάτη, πρέπει να επισημανθεί ότι στη πραγματικότητα ο όρος αυτός (*Λευκάτης*) αποτελεί τον Ιωνικό τύπο της δωρικής λέξης *Λευκάτας* (που έχει επικρατήσει σήμερα) και επομένως είναι δυνατόν από τους συγγραφείς να χρησιμοποιείται είτε ο ένας είτε ο άλλος όρος χωρίς να υπονοείται κάποια γεωγραφική διαφοροποίηση.<sup>1</sup> Το πρόβλημα επομένως εντοπίζεται αν ο εν λόγω γεωγραφικός προσδιορισμός βρίσκεται στη Μ. Ασία (ακρωτήριο, ποταμός;) ή στο Ιόνιο Πέλαγος (ακρωτήριο).

Η διαφορά μεταξύ των δύο γεωγραφικών θέσεων έγκειται στο ότι η πρώτη περίπτωση αποτελεί τοπωνύμιο μικρής εμβέλειας γνωστό ίσως μόνο στους κατοίκους των γύρω περιοχών. Αντίθετα στη δεύτερη περίπτωση πρόκειται για τοπωνύμιο ευρύτερα γνωστό από την αρχαιότητα και, όπως αποδεικνύεται, αρκετά γνωστό τουλάχιστον στους λόγιους της εποχής του 9<sup>ου</sup> αιώνα και αργότερα, όταν κατεγράφετο ο βίος της Οσίας Άνης. Εφ' όσον λοιπόν ο όρος «*ἐν τῷ Λευκάτῃ*» δεν προσδιορίζεται περαιτέρω (π.χ εν τῷ Λευκάτῃ της Βιθυνίας) πρέπει να δεχθούμε ότι αναφέρεται στην ευρύτερα γνωστή περιοχή, εκτός αν θεωρήσουμε ότι το Συναξάριον της Εκκλησίας της Κωνσταντινουπόλεως αποτελεί κείμενο καθαρά τοπικής σημασίας (κάτι που ασφαλώς δεν ισχύει) και ότι η Αγία είχε μόνο τοπική αναγνώριση και της αποδίδονταν τιμές μόνο στο τόπο δράσης της χωρίς να είναι ευρύτερα γνωστή (πράγμα που επίσης δεν προκύπτει από πουθενά, αντίθετα, η μνημόνευσή της σε πολλά άλλα παλαιά συναξάρια<sup>16</sup> αποδεικνύει ότι υπήρξε αγία αναγνωρισμένη στην ευρύτερη περιοχή της Βυζαντινής αυτοκρατορίας. ).

Η σημασία του ακρωτηρίου Λευκάτας της ΝΔ Λευκάδας κατά την Ελληνορωμαϊκή αρχαιότητα είναι σε γενικές γραμμές γνωστή, καθώς υπήρξε σημαντικός λατρευτικός χώρος του θεού Απόλλωνος, ο ναός του οποίου κτίσθηκε στο χώρο αυτό -σύμφωνα με την επικρατούσα αρχαιολογική άποψη -την περίοδο λίγο πριν τον Τρωικό πόλεμο ενώ έχουν διασωθεί ερείπιά του μέχρι την σύγχρονη εποχή. Κατά τις ετήσιες γιορτές, μάλιστα, που τελούνταν προς τιμήν του θεού γίνονταν γυμναστικοί αγώνες, κόπτονταν νομίσματα και σύμφωνα με κάποιες παλαιές παραδόσεις υποχρεωνόταν ορισμένοι κατάδικοι να πέσουν από τον ιερό βράχο(ύψους περίπου 50 μέτρων από τη θάλασσα), προς εξαγνισμό. Γνωστό είναι επίσης ότι υπήρχαν περιπτώσεις και εκούσιας πτώσης από τον βράχο του Λευκάτα, η οποία κατά το μύθο προτάθηκε από τον ίδιο το θεό ως φάρμακο κατά του έρωτα και την οποία ακολούθησαν κάποιοι απελπισμένοι της εποχής - μεταξύ αυτών πιστεύονταν και κάποια επώνυμα πρόσωπα της αρχαιότητας (π.χ. η ποιήτρια Σαπφώ). Γύρω από τη περιοχή του ναού έχουν βρεθεί αρχαίοι τάφοι, ειδώλα, αγάλματα διαφόρων ειδών, λήκυθοι που περιέχουν τέφρα νεκρών καθώς και πολλά νομίσματα διαφόρων περιοχών, όπως π.χ. της Λέσβου, της Αντιόχειας, της Σμύρνης, της Κυζίκου, της Κολοφώνος κλπ που αποδεικνύουν ότι ο ναός ήταν γνωστός στον ευρύτερο Ελληνικό χώρο και προσέτρεχαν σ αυτόν προσκυνητές και από πολύ μακρινές περιοχές. Είναι γνωστό επίσης, ότι επισκέπτονταν τον ναό ακόμα και προσωπικότητες της Ρωμαϊκής εποχής, όπως ο Κικέρων, ο Γρονόβιος, ο Μ. Κάτων, ενώ έχει γραφεί ότι ο αυτοκράτορας Οκταβιανός Αύγουστος μετά την νίκη του στη ναυμαχία του Ακτίου, πέρασε από εκεί και άφησε πλούσια αφιερώματα.<sup>17</sup>

<sup>1</sup> Πρβλ τοπωνύμια: α. Στράβων 10,452,9: «Λευκάτας», β. Αιλιανός, στο Περί Φύσεως Ζώων XIII,19: «Λευκάτης» γ. Κικέρων Att.Ερ. 9: «Leucatem» ενώ στο Tusc. 18: «e Leucata» τα οποία αναφέρονται όλα στο ακρωτήριο της ΝΔ Λευκάδας. Διαφωτιστική επ' αυτού η άποψη του Ροντογιάννη: βλ. Π.Γ. Ροντογιάννη «*Ιστορία της Νήσου Λευκάδος, τόμος Α' σελ. 239-240 (Αθήνα 1980)*

Στους Βυζαντινούς ωστόσο χρόνους με την επικράτηση του Χριστιανισμού, οι συνθήκες αλλάζουν. Η λατρεία του Απόλλωνος είχε διακοπεί, και το νησί τον 9<sup>ο</sup> και τον 10ο αιώνα αποτελούσε πλέον επαρχία που υπάγονταν διοικητικά (από το 325 μ.Χ.) αλλά και εκκλησιαστικά (από το 731μ.Χ.) στη Κωνσταντινούπολη.<sup>18</sup> Η μόνη γραπτή αναφορά της εποχής εκείνης για την κατάσταση στη Λευκάδα είναι η έκθεση του επισκόπου Κρεμόνας Λιουτπράνδου που επισκέφθηκε το νησί το έτος 968 μ.Χ., η οποία όσο και αν πάσχει από αντικειμενικότητα, μεταφέρει μια εικόνα μιας πτωχής, απομονωμένης, μίζερης επισκοπής όπου είχε διορισθεί ένας ευνούχος ως επίσκοπος υποχρεωμένος να καταβάλλει δυσβάσταχτο φόρο στις εκκλησιαστικές αρχές<sup>19</sup>

Φαίνεται όμως πως η αίγλη και φήμη της περιοχής που πηγάζει από το γεγονός ότι υπήρξε σημαντικός λατρευτικός τόπος της παλαιάς θρησκείας, επικρατεί ακόμα στον Ελληνικό κόσμο του 9<sup>ου</sup> αιώνα καθώς (ανα)παράγονται κείμενα που αναφέρονται στη λατρεία αυτή είτε περιγράφοντας την απλά, είτε ασκώντας έμμεσα κριτική σ' αυτή με σκοπό να αναδείξουν ίσως την ανωτερότητα του Χριστιανισμού. Η άποψη αυτή μπορεί πιστευώ να τεκμηριωθεί ανατρέχοντας στα κείμενα του σημαντικότερου, ίσως, λόγιου της εποχής, του πατριάρχη Κων/πόλεως Φωτίου του Α' (820-893μ.Χ.), ενός προσώπου που έζησε την ίδια χρονική περίοδο με την οσία Άννα την *ἐν τῷ Λευκάτῃ*. Σε ένα από τα κυριότερα έργα του, «το Μυριόβιβλον ή Βιβλιοθήκη» στο οποίο ουσιαστικά περιγράφει τα βιβλία τα οποία μελέτησε ο ίδιος, περιέχει μεταξύ των άλλων, περίληψη του βιβλίου<sup>20</sup> του Πτολεμαίου Ηφαιστίωνος (=Πτολεμαίος Χέννος, Αλεξάνδρεια, 2<sup>ος</sup> αιώνας μ.Χ). Εκεί αναφέρεται στο μύθο της ονομασίας του βράχου της Λευκάδας (Λατ. Leucas petra) από το σύντροφο του Οδυσσέα «Λεύκο», στην ίδρυση του «ιερού του *Λευκάτου* Απόλλωνος» (στο Λατινικό κείμενο «templum Apolloni Leucatae») που βρίσκεται στη κορυφή του βράχου και στην επικρατούσα δοξασία ότι η πτώση απ' αυτόν τον βράχο ελευθερώνει από τα δεσμά του έρωτα.<sup>21</sup> Το κείμενο κλείνει με ένα κατάλογο οκτώ ανδρών και γυναικών που πιστεύεται ότι επιχείρησαν το απονενομημένο αυτό άλμα.<sup>ii</sup> Ο Φώτιος, φυσικά, τηρεί τις αποστάσεις του από το κείμενο αυτό αναφέροντας στην εισαγωγή του: «Τα γε μεν πλείστα των ιστορομένων υπ' αυτού, και όσα του απιθάνου και απίστου καθαρεύει παρηλλαγμένην όμως και ουκ άχαριν ειδέναι την μάθησιν εμπαρέχει»<sup>22</sup>

Σε ένα μεταγενέστερο έργο του Φωτίου, το «*Λέξεων Συναγωγή*», το οποίο είναι γνωστό κυρίως με τον Λατινικό του τίτλο «Lexicon»<sup>iii</sup> και το οποίο πιθανότατα είχε γραφεί με σκοπό να βοηθήσει τον μελετητή των αρχαίων Ελληνικών κειμένων στην κατανόησή τους, ο Φώτιος αναφέρεται πάλι στο Λευκάτη, τοποθετώντας τον ο ίδιος πλέον στο Ιόνιο πέλαγος και χωρίς αυτή τη φορά να μεταφέρει απλά τα λόγια κάποιου άλλου συγγραφέα όπως συνέβη στο Μυριόβιβλον. Συγκεκριμένα στο λήμμα «Λευκάτης»<sup>23</sup> του συγγράμματος αυτού αναφέρει: «σκόπελος της Ηπείρου, απ' ου ρίπτουσιν αυτούς εις το πέλαγος οι ιερείς· Σαπφώ δε πρώτην επί Φάωνι τούτο ποιήσαι την ποιήτριαν· οι δε την εταίραν· εγένετο γάρ άλλη Λεσβία εταίρα».<sup>iv</sup>

<sup>ii</sup> Για το κείμενο του Πτολεμαίου Ηφαιστίωνος δεξ το: *Πτολεμαίος Ηφαιστίων, «Περί της εις πολυμαθίαν καινής ιστορίας λόγοι ζ'» στο Ant. Westerman, Μυθογράφοι, σελ.198-9 (Brunsvigae 1843)*

<sup>iii</sup> το «Lexicon» θεωρείται από ορισμένους ερευνητές, κυρίως έργο μαθητών του Φωτίου (βλ Encyclopaedia Britannica-λ. Photius-εκδ.1911)

<sup>iv</sup> Η περίπτωση να αναφέρεται ο συγγραφέας σε κάποιαν άλλο βράχο της Ηπείρου πρέπει να αποκλεισθεί καθώς τοποθετεί τη νήσο Λευκάδα στην Ήπειρο («Λευκάς· νήσος εστίν πρό της Ηπείρου κειμένη»). Αντίθετα στη περιοχή της Βιθυνίας αναφέρει τη τοποθεσία «Λευκή ακτή» στη Προποντίδα, αλλά υποστηρίζει ότι υπάρχουν και άλλες τοποθεσίες με το όνομα αυτό (βλ. Photii Patriarchae «Lexicon» vol. II p.498-9)

Φαίνεται επομένως, ότι στα τέλη του 9<sup>ου</sup> αιώνα, όταν πιθανότατα η Άννα ασκούνταν ήδη στο μοναχικό βίο, το όνομα Λευκάτης συνδέονταν με τον θεό Απόλλωνα και τη νήσο Λευκάδα τουλάχιστον στις μνήμες των λογίων της εποχής και δεν μοιάζει πιθανό ο (άγνωστος, αλλά ασφαλώς λόγιος) συγγραφέας του Συναξάριου της Εκκλησίας της Κωνσταντινουπόλεως, λίγα χρόνια αργότερα, να χρησιμοποιεί τον όρο «έν τῷ Λευκάτῃ» για να προσδιορίσει μια περιοχή εκτός της Πόλης, πιθανότατα άγνωστη, τόσο στους κατοίκους της πρωτεύουσας όσο και στους πιστούς από άλλες περιοχές της Αυτοκρατορίας. Είναι επίσης γνωστό ότι ο Λευκάτας/Λευκάτης διατηρεί την αρχαία αυτή ονομασία για σημαντικό χρονικό διάστημα, και πολύ αργότερα (περί τον 14<sup>ο</sup> αιώνα, όπως φαίνεται από μεταγενέστερα κείμενα), μετονομάστηκε σε «ακρωτήριο Δουκάτο».<sup>24</sup> Με βάση τα συμπεράσματα αυτά μπορούμε πλέον να δούμε με διαφορετικό πρίσμα και τον όρο «εν τῷ Λευκαδίῳ» ή «εν τῷ Λευκατίῳ», που συναντάμε στα αγιολογικά και εκκλησιαστικά κείμενα, καθώς τόσο ο όρος Λευκάδιος<sup>v</sup> όσο και ο όρος Λευκάτης<sup>25</sup> αποτελούσαν επίθετα του θεού Απόλλωνα<sup>26</sup> και όπως φαίνεται χρησιμοποιούνται στα κείμενα αυτά ως τοπωνύμια για να προσδιορίσουν το ίδιο ακριβώς γεωγραφικό σημείο: τον άλλοτε ιερό βράχο του θεού στο Ν.Δ. άκρο της νήσου Λευκάδας όπου την εποχή της Αγίας Άννας θα υπήρχαν ασφαλώς, τουλάχιστον τα ερείπια, του σημαντικού αυτού ναού του.

Το επόμενο ερώτημα που προκύπτει είναι αν ο προσδιορισμός «έν τῷ Λευκάτῃ» που αναφέρεται στο βίο της Αγίας, μας προσδιορίζει την καταγωγή της, ή τον χώρο άσκησής της. Εδώ, πιστεύω, ότι κατηγορηματικά πρέπει να δεχθούμε τη δεύτερη άποψη όχι μόνο γιατί οι ασκητές συνήθως έτσι προσδιορίζονται (πρβλ Θεόδωρος Στουδίτης, Αθανάσιος Αθωνίτης κλπ) αλλά και διότι η όλη ιστορία του ακρωτηρίου, δεν αναφέρει ποτέ ανάπτυξη οικισμών στη περιοχή<sup>27</sup>, κάτι που εξ άλλου δεν ευνοείται από το γεγονός ότι πρόκειται για απόκρημνη και άγονη τοποθεσία. Παρ' όλο που δεν έχουμε τέτοια πληροφόρηση το πιθανότερο είναι ότι στη θέση αυτή, μετά την επικράτηση του Χριστιανισμού, όπως έγινε και σε άλλους ιερούς τόπους (π.χ. Παρθενών, Θησείο στην Αθήνα-Pantheon στη Ρώμη) θα υπήρχε ναός της νέας θρησκείας και πιθανά να ήταν τόπος άσκησης κάποιων μοναχών. Με την σκέψη αυτή συμφωνούν και τα σύγχρονα δεδομένα, καθώς υπάρχει πλησίον των ερειπίων του τέμπλου του Απόλλωνος η Μονή του Αγ. Νικολάου της οποίας η ίδρυση ανάγεται σε χρόνους πριν από 16<sup>ο</sup> αιώνα.<sup>28</sup> Βέβαια το ένα δεν αποκλείει το άλλο και πιθανότατα η καταγωγή της Άννας να ήταν από την κοντινή πόλη της Λευκάδας που βρίσκονταν στο άλλο άκρο του νησιού, περίπου 3 χιλιόμετρα νοτιότερα της σημερινής θέσης της πόλης.<sup>29</sup> Εξ άλλου η αναφορά ότι μετά τον θάνατο της Αγίας, το σώμα της «*παρὰ τῶν προσηκόντων αὐτῇ σορῆ κατατίθεται, ἔνθα καὶ πολλοὶ τῶν πρὸς γένος αὐτῆ διαφερόντων κατέκειντο*» σημαίνει ίσως ότι οι συγγενείς της ζούσαν σε κοντινή περιοχή και την κήδεψαν σε δικό τους τάφο. Βεβαίως εφ' όσον αναγκαστικά η προσέγγιση στο Λευκάτα θα γίνονταν τότε με πλοίο δεν αποκλείεται η έδρα της οικογένειας της Άννας να ήταν σε κάποια σημαντική πόλη της Ηπείρου (π.χ. Νικόπολη), ή της Στερεάς ή κάποιας κοντινής νήσου ή ίσως και της Νότιας Ιταλίας. Όμως νομίζω ότι είναι σαφές ότι με τον όρο «έν τῷ Λευκάτῃ» ο συγγραφέας του βίου της Αγίας προσδιορίζει τον χώρο άσκησής της στο μοναχικό βίο και όχι την καταγωγή της καθώς θα χρησιμοποιούσε κάποιον άλλο γεωγραφικό όρο (π.χ. εν τη Λευκάδι ή εν τη Λευκαδία) για να προσδιορίσει ολόκληρο το νησί ή την πόλη της Λευκάδας και καθώς δεν είναι δυνατόν να κατάγονταν από μια ερημική τοποθεσία.

Αν δεχθούμε ότι η Άννα έζησε στις ως άνω περιοχές που βρίσκονται στα δυτικά σύνορα της τότε Βυζαντινής Αυτοκρατορίας εξηγείται εύκολα η γνωριμία της με

<sup>v</sup> "Phoebus ab excelso, quantum patet, aspicit aequor;/ Actiacum populi **Leukadiumque** vocant"(βλ. Οβιδίου **Heroides** 15, 165-6)

τον «Αγαρηνό», καθώς οι περιοχές αυτές υπέφεραν από Αραβικές επιδρομές την εποχή του αυτοκράτορος Βασιλείου του Α΄. Έτσι, είναι γνωστό ότι μόλις το 868μ.Χ. αναγκάστηκαν οι Σαρακηνοί, υπό την πίεση του Βυζαντινού στόλου να λύσουν τη πολιορκία του Ραουασιού (σημ. Ντουμπρόβνικ), το 878μ.Χ. οι Άραβες κατέλαβαν τις Συρακούσες και το 881μ.Χ. επέδραμαν εναντίον της Πελοποννήσου. Όλα αυτά αποδεικνύουν ότι υπήρχε συνεχής παρουσία Αράβων στη περιοχή κατά τους χρόνους του Βασιλείου του Α΄, ενώ αντίθετα, στα ανατολικά σύνορα της Αυτοκρατορίας την εποχή εκείνη οι μάχες με τους Άραβες (Αγαρηνός= γιος της Άγαρ, δούλας της Σάρας = μουσουλμάνος = Άραβας) διεξάγονταν στη περιοχή του Ευφράτη (873 μ.Χ.) και στα Άδανα (879 μ.Χ.), αρκετά μακριά από την Κων/νούπολη και τη Βιθυνία. Είναι επίσης γνωστό, ότι λίγο αργότερα στις αρχές του 10<sup>ου</sup> αιώνα οι Άραβες είχαν καταλάβει ολόκληρη τη Σικελία ενώ οι Βυζαντινοί στα ανατολικά είχαν ανακαταλάβει την Κύπρο.<sup>30</sup>



Η Βυζαντινή Αυτοκρατορία μεταξύ του 800 και του 1000 μΧ. Οι ισλαμικές κτήσεις είναι με πράσινο χρώμα.<sup>vi</sup>

Με βάση όμως τον βίο της Αγίας, προσδιορίζεται και ο ναός όπου αποφάσισε να μονάσει. Συγκεκριμένα «ή μακαρία, και εἰς τινα τῆς Θεοτόκου ναὸν εἰσελθοῦσα, νηστεία καὶ ἐγκρατεία καὶ ἀγρυπνία ἐκδίδωσιν αὐτῇ» Πληροφορούμαστε επομένως ότι στο Ακρωτήριο Λευκάτας τον 9<sup>ο</sup> αιώνα υπήρχε ναός (ίσως και μονή;) της Παναγίας και εκεί εισήλθε η Άννα για να νηστεύει και να προσεύχεται. Τη θέση δηλαδή του Λευκάτη Απόλλωνα στον ιερό βράχο πρέπει να είχε υποκαταστήσει τότε η λατρεία της Παρθένου Μαρίας. Θα ήθελα να εξετάσω λίγο αυτή την εκδοχή:

Ο βράχος του Λευκάτα οριοθετούσε για τους αρχαίους Έλληνες ναυτικούς το σημείο που σταματούσε η παράκτιος ναυσιπλοΐα και έμπαιναν στην ανοικτή θάλασσα, προκειμένου να ταξιδέψουν προς τη «Μεγάλη Ελλάδα». Αρχικά το ταξίδι αυτό γίνονταν μέσω Ακτίου και Κερκύρας, αργότερα όμως, ακόμα και από την εποχή του Πελοποννησιακού Πολέμου, έγινε δυνατή η μετάβαση απ' ευθείας από τη Λευκάδα, στη περιοχή της Καλαβρίας. Συγκεκριμένα ο Θουκυδίδης αναφέρει<sup>31</sup> ότι τα Κορινθιακά πλοία μαζί με τον Λακεδαιμόνιο Γύλιππο συγκεντρώθηκαν ανοικτά

<sup>vi</sup> Ο χάρτης είναι από το «Ατλας Παγκόσμιος Ιστορικός» τ7, σελ.185, εκδόσεις «Μοτίβο» Αθήνα 2007



της Λευκάδας και τέσσερα εξ αυτών διέσχισαν « όσο το δυνατόν γρηγορότερα» το Ιόνιο Πέλαγος και έφθασαν στο Τάραντα για να βοηθήσουν τις Συρακούσες που είχαν αποκλειστεί. Ήταν επομένως λογικό, όπως συνέβαινε σε πολλά ακρωτήρια και νησιά της Μεσογείου, να ιδρυθεί και στο σημείο αυτό ιερό του Απόλλωνα, μια και θεωρούνταν θαλάσσια θεότητα, προστάτης των ναυτιλλομένων καλούμενος Δελφίν ή Δελφίνιος, στον οποίο οι θαλασσοπόροι προσέφεραν σπονδές, ικετεύοντάς τον για να τους χαρίζει καλό καιρό και ευνοϊκούς ανέμους.<sup>32</sup> Σημειωτέον ότι όπως αναφέρεται στη βιβλιογραφία,<sup>33</sup> στη Βαρβερινή βιβλιοθήκη της Ρώμης, υπάρχει επίγραμμα ενός ποιητή Φιλίππου το οποίο ήταν εντοιχισμένο εντός του ναού του Λευκάτη Απόλλωνος και το οποίο αναφέρει ακριβώς μία τέτοια δέηση προς τον Θεό αυτόν και περιγράφει τις σπονδές που τελούνταν προς τιμή του με προσφορές άρτου, οίνου και ελαίου:

*«Λευκάδος αἰπὺν ἔχων ναύταις τηλέσκοπον ὄχθον,  
Φοῖβε, τὸν Ἴονίῳ λουόμενον πελάγει,  
Δέξαις πλωτῆρων μάζης χειρὸν φερέα δαῖτα  
Καὶ σπονδὴν δλίγη κίοναμένην κύλικι  
Καὶ βραχυφεγγίτου λύχνου σέλας ἐκ βιοφειδοῦς  
Οἴσπησ, ἡμιμεθεῖ πνόμενον στόματι.  
Ἄνθ' ὧν ἰλήκοις, ἐπὶ δ' ἰστία πέμψον ἀήτην  
Οὔοιον, Ἀκτιακὸν σύνδρομον εἰς λιμένας»»*

Όταν έγινε η μετάβαση στη νέα θρησκεία είναι λογικό να λατρεύτηκε στο χώρο εκείνο ένας άλλος προστάτης των ναυτιλλομένων, καθώς η σημασία του βράχου εκείνου για τους ναυτικούς εξακολουθούσε να υφίσταται, και οι ναυτικοί που ταξίδευαν προς τις Δυτικές επαρχίες της τότε ενιαίας Αυτοκρατορίας είχαν ανάγκη της θείας βοήθειας για να διασχίσουν την ανοιχτή θάλασσα. Αν ο νέος ναός που ιδρύθηκε ήταν ναός της Παναγίας, σίγουρα ταίριαζε με την γενικότερη αντίληψη της εποχής εκείνης που διατηρείται μέχρι σήμερα, αφού σχεδόν σε κάθε νησιωτική και παράλια περιοχή του Ελλαδικού χώρου υπάρχουν εκκλησίες και εικόνες της Θεοτόκου, χρυσομένες από ναυτικούς και ψαράδες που θεωρούν ότι σ' αυτήν χρωστούν τη ζωή τους και την παρουσία τους. Θα ήθελα όμως να αναφερθώ για λίγο στην αντίστοιχη παράδοση που υπάρχει στο χώρο της Εκκλησίας της Ρώμης όπου υπάγονταν και η Λευκάδα μέχρι τον 8<sup>ο</sup> αιώνα. Εδώ θα μπορούσε να πει κάποιος ότι υπήρχε ένας πιο άμεσος συσχετισμός της Μαρίας (Λατιν. Maria) και της θάλασσας (Λατιν. mare), λόγω της ομοιότητας των λέξεων στην επίσημη γλώσσα της Δυτικής Εκκλησίας, που έφθασε στο σημείο να ταυτίζεται σε Μεσαιωνικούς ύμνους της, η Παναγία με τη θάλασσα ή καλύτερα με το «Άστρο της θάλασσας» που καθοδηγεί τους ναυτικούς στην απεραντοσύνη της και τους δείχνει το δρόμο προς τη στεριά, όπως ακριβώς καθοδηγεί και γενικότερα τους πιστούς στη ζωή τους εν μέσω των κινδύνων προς τις αγκάλες του Υιού Της.<sup>vii</sup> Είναι λογικό επομένως κατά τους πρώτους Χριστιανικούς αιώνες οι ντόπιοι ναυτικοί να εξέπεμπαν δεήσεις προς την Παρθένο Μαρία, από τον ιερό βράχο του Απόλλωνα, καθώς η λατρεία του άλλου προστάτη τους, του Αγίου Νικολάου, ήρθε αργότερα, ξεκινώντας τον 5<sup>ο</sup>-6<sup>ο</sup> αιώνα από τα παράλια της Μ. Ασίας (Λυκία) και εξαπλούμενη βαθμιαία στον υπόλοιπο

<sup>vii</sup> Χαρακτηριστικός είναι ο ύμνος «Αγία Μαρία» από την μεσαιωνική «Λιτανεία του Loreto», που ενσωματώθηκε στο τελετουργικό της Εκκλησίας της Ρώμης το 1587 από τον Πάπα Sixtus τον Β'. Ο υμνογράφος της εποχής εκείνης εγκωμιάζοντας την Θεοτόκο, αναφέρει στη 2<sup>η</sup> στροφή «**Το όνομά σου σημαίνει Αστήρ της Θαλάσσης...**» ενώ στην 3<sup>η</sup> στροφή «**Το όνομά σου σημαίνει Θάλασσα...**».( Οι ύμνοι ελήφθησαν από ιστοσελίδες της Καθολικής Εκκλησίας στο Διαδίκτυο).

Χριστιανικό κόσμο.<sup>viii</sup> Είναι λογικό επίσης η σημασία της περιοχής- αν και αρχικά θα ξεκίνησε σαν ένα σημαντικό σημείο λατρείας- σταδιακά να μειώνεται, καθώς οι Δυτικές επαρχίες κατελήφθησαν από εχθρικά φύλα και οι επαφές με αυτούς ήταν ασφαλώς περιορισμένες. Το ακρωτήριο Λευκάτας έπαψε να είναι σημείο αναφοράς και σημείο προσευχής των ναυτικών και αποτέλεσε πλέον το δυτικό όριο της αυτοκρατορίας και φωλιά πειρατών (13<sup>ος</sup> αιώνας).<sup>34</sup> Κάτω απ' αυτές τις συνθήκες αν υπήρξε ναός της Παναγίας στην περιοχή θα υπέκυψε ασφαλώς στη φθορά του χρόνου και φυσικά δεν θα ήταν δυνατόν να παραμείνει μέχρι τη σύγχρονη εποχή.

Η ίδρυση ναού της Παναγίας στο Ακρωτήριο Λευκάτας μοιάζει να ταιριάζει όμως και με κάποια δεδομένα της σύγχρονης εποχής στην περιοχή, καθώς η επικρατούσα σήμερα λαϊκή ονομασία του ακρωτηρίου είναι «Κάβος της Κυράς», μια ονομασία που η αρχή της εντοπίζεται στους Βυζαντινούς Χρόνους.<sup>35</sup> Είναι γεγονός ότι για την έκφραση «Κυρά» δεν έχει δοθεί κάποια ικανοποιητική εξήγηση, αλλά ο καθένας γνωρίζει ότι έτσι χαρακτηρίζει ο λαός μας τη Παναγία. Ο Σ. Βλαντής αναφέρει ότι και οι σύγχρονοι ναυτικοί ( αρχές 20<sup>ου</sup> αιώνα):

*«κάμπτοντες το ακρωτήριο Λευκάτα και ατενίζοντες τον βράχον, κόπτουν μικρά τεμάχια άρτου και ανά εν ρίπτοντες εις την θάλασσαν, ψιθυρίζουν μυστηριωδώς: “Πάρε Κυρά ψωμί”. Άγνωστον, τις είναι η Κυρά αύτη, βέβαιον μόνον είναι, ότι εν τη φαντασία των ναυτιλλομένων παρίσταται ως υπερφυσικόν τι όν».*<sup>36</sup>

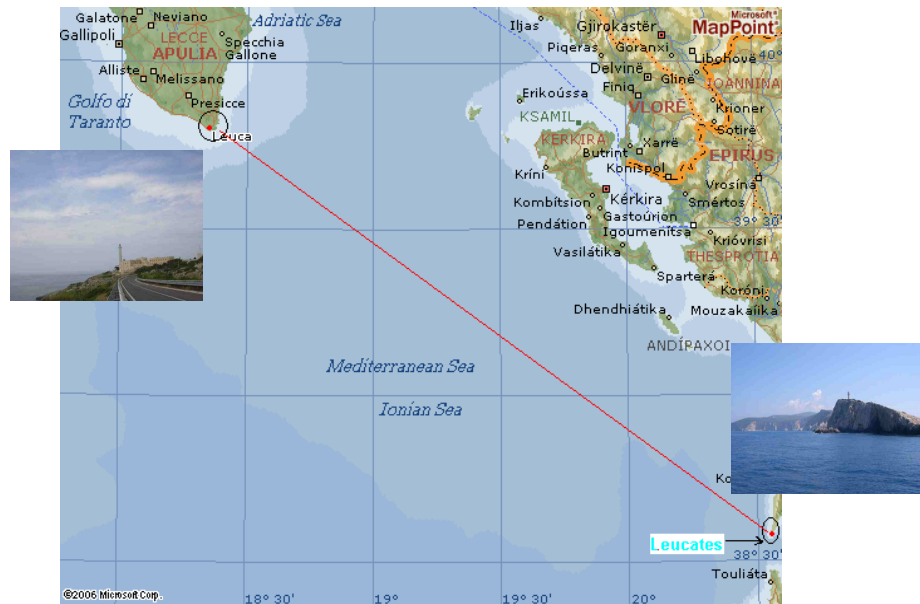
Νομίζω ότι από το κείμενο αυτό γίνεται σαφές ότι οι σπονδές που προσφέρονταν κατά την αρχαιότητα στον Απόλλωνα όπως περιγράφει το επίγραμμα του Φιλίππου, διατηρήθηκαν μέχρι τη νεότερη εποχή ως σπονδές στη «Κυρά», τη Παναγία δηλαδή, που κάποτε είχε εκεί το ναό της. Τέλος, φαίνεται να συμφωνεί με τα δεδομένα αυτά το γεγονός ότι σήμερα, στην αντίπερα όχθη του Ιονίου Πελάγους, στο Νότιοανατολικότερο άκρο της Ιταλικής Χερσονήσου, εκεί όπου τελειώνει το ταξίδι για τους αρχαίους Έλληνες καθώς και για τους Βυζαντινούς ταξιδιώτες, η ονομασία της τοποθεσίας είναι «Santa Maria di Leuca», μια ονομασία που παραπέμπει αυτομάτως στο Λευκάτα και τον Κάβο της Κυράς, πολύ δε περισσότερο αν συνδυασθεί με το γεγονός ότι στο σημείο αυτό υπάρχει σήμερα ναός της Παναγίας που πιστεύεται ότι στην αρχική του μορφή, είναι πιθανόν να είχε χτισθεί πάνω σε ερείπια αρχαίου ναού της Θεάς Αθηνάς<sup>ix</sup> μιας άλλης γνωστής διασώστριας της αρχαιότητας (πρβλ. «συν Αθηνά και χείρα κίνει»).

---

<sup>viii</sup> βλ. ΘΗΕ λ. *Νικόλαος* –Σήμερα πάντως θεωρείται ότι ο Άγιος Νικόλαος έγινε ευρύτερα γνωστός ως άγιος περί τον 9<sup>ο</sup> αιώνα, όταν και ο Πατριάρχης Κωνσταντινουπόλεως Μεθόδιος ο Α΄ ο ομολογητής (+847μ.Χ.) συνέγραψε τον βίο του (βλ. σχ. Talbot A.M. “**Holy Women of Byzantium**” p.150, note 50, DORLC-Washington, D.C.1996)

<sup>ix</sup> Οι πληροφορίες έχουν ληφθεί από το διαδίκτυο. Δες σχετ και το: Arditi G. “**La Corografia fisica e storica della Provincia di Terra d’ Otranto**” (Bologna 1979)





Η συντομότερη διαδρομή για πλοία που προέρχονται από την Ανατολική Μεσόγειο και σκοπεύουν να μεταβούν από την Ελλάδα στην Ιταλία είναι να διασχίσουν το Ιόνιο πέλαγος περνώντας από το ακρωτήριο Λευκάτας (Leucates) στην Ιταλική Santa Maria di Leuca.

Εδώ, όμως, θα πρέπει να υπενθυμίσω την ιδιαίτερα προνομιούχα θέση που επεφύλαξε διαχρονικά από πλευράς θρησκευτικής λατρείας, ο λαός της Λευκάδας στη Παναγία, καθώς υπάρχουν ευρήματα από τον 9<sup>ο</sup>, 11<sup>ο</sup> και 12<sup>ο</sup> αιώνα προερχόμενα από την Αρχιεπισκοπή Λευκάδος (συγκεκριμένα εγκόλπια και σφραγίδες με απεικονίσεις και προσευχές προς τη Θεοτόκο),<sup>37</sup> τεκμήρια μιας σχέσης που μοιάζει να διατηρείται συνεχώς από την εποχή της Αγίας Άννας μέχρι τις μέρες μας, καθώς η «Παναγία Φανερωμένη» θεωρείται και σήμερα προστάτης του Νησιού.

Σε σχέση τώρα, με την προσπάθεια σύναψης γάμου της Άννας με τον Αγαρηνό, θα πρέπει κατ' αρχάς να διευκρινισθεί ότι ο γάμος κατά τους χρόνους εκείνους και στη Μουσουλμανική και στην Χριστιανική κοινωνία αντιμετωπιζόταν σαν μια αστική δικαιοπραξία καθώς στην Μουσουλμανική κοινωνία αυτό συνέβαινε πάντοτε, στο δε Βυζαντινό κόσμο, μόνον αργότερα (το 912μ.Χ.), με την υπ' αριθμ. 83 «Νεαρά» του αυτοκράτορα Λέοντα ΣΤ' (του Σοφού) ορίσθηκε η ιερολογία ως συστατικό του γάμου.<sup>38</sup> Από πλευράς θρησκευτικού δόγματος εν τούτοις ενώ ο μουσουλμάνος δεν θα συναντούσε κανένα πρόβλημα εφ' όσον η νύμφη προέρχονταν από τους «Λαούς Της Βίβλου» (= Ιουδαίοι ή Χριστιανοί),<sup>39</sup> η Χριστιανή Άννα αντιμετώπιζε κώλυμα, καθώς ο γάμος κατά τη Χριστιανική Εκκλησία αποτελούσε ιερό μυστήριο προσομοιαζόμενο με τη μυστική ένωση του Χριστού με το σώμα αυτού, την Εκκλησία.<sup>40</sup> Φαίνεται εν τούτοις, ότι τουλάχιστον κατά τον 9<sup>ο</sup> αιώνα, δεν ήταν ασυνήθιστο να παρακάμπεται αυτό το κώλυμα καθώς και στο βίο της Αγίας Αθανασίας της Αίγινας,<sup>41</sup> που έζησε τον αιώνα αυτό, αναφέρεται ότι υπήρξε αυτοκρατορική διαταγή (πιθανότατα από τον αυτοκράτορα Θεόφιλο) που υποχρέωνε τις ανύπαντρες και χήρες γυναίκες της αυτοκρατορίας να παντρευτούν με αλλοδαπούς, μια διαταγή η οποία ερμηνεύεται από τους Ιστορικούς σαν μια προσπάθεια ενσωμάτωσης των αλλοδαπών αυτών στην Βυζαντινή κοινωνία. Μάλιστα, σύμφωνα με τον ως άνω βίο, που έχει γραφεί το 916 μ.Χ., η Αγία Αθανασία η οποία ήταν χήρα, υποχρεώθηκε να ξαναπαντρευτεί ένα αλλόθρησκο υπακούοντας στη παραπάνω διαταγή και χωρίς η πράξη αυτή να έχει επιπτώσεις στην αγιοποίησή της, πιθανότατα γιατί δεν ήταν δική της επιλογή και γιατί αργότερα κατάφερε να πείσει το σύζυγό της να καρεί μοναχός.<sup>42</sup>

Θα μπορούσε η περίπτωση της Άννας να μας προσδιορίζει μια γενικότερη πολιτική του Βυζαντινού κράτους η οποία αποσκοπούσε στη σύσφιξη των σχέσεων ανάμε-

σα στους Βυζαντινούς και τους Άραβες; Η άποψη αυτή<sup>43</sup> είναι μεν ενδιαφέρουσα, δεν είναι όμως εύκολο να τεκμηριωθεί, καθώς θα έπρεπε να έχουμε περισσότερα δείγματα τέτοιας πολιτικής και η περίπτωση της Αγίας Αθανασίας δύσκολα μπορεί να θεωρηθεί παρόμοια αφού δεν προκύπτει σαφώς ούτε το θρήσκευμα του συζύγου της ούτε κάποια σχέση του με τον Αραβικό κόσμο. Εξ άλλου η διαταγή του Αυτοκράτορα (Θεοφίλου;) θα μπορούσε να εκληφθεί απλά και σαν κίνηση του ίδιου ενάντια στο μοναστικό κίνημα στα πλαίσια της σύγκρουσης εικονομάχων- εικονολατρών που ταλάνιζε τότε την Αυτοκρατορία.

Πώς ήταν δυνατόν όμως ένας «*ἀήρ τὸ γένος Ἀγαρηνός,*<sup>x</sup> *τὸν τρόπον οὐκ ἀγαθός*» να απαιτεί να λάβει ως σύζυγο μία κόρη «*ἐκ γένους λαμπροῦ καὶ περιφανοῦς καὶ περιουσίαν κεκτημένου πολλήν*» η οποία μάλιστα δεν τον ανέχονταν ως σύζυγό της; Πως μπορούσε να ζητεί κάτι τέτοιο και μάλιστα να λαμβάνει την έγκριση του Αυτοκράτορα; Ή θα πρέπει να δεχθούμε ότι εξακολουθούσε να ισχύει κάποιος αναγκαστικός νόμος όπως αυτός που αναφέρθηκε παραπάνω και με βάση αυτόν ήταν υποχρεωμένη η Άννα να παντρευτεί τον Αγαρηνό, ακόμα και χωρίς την θέλησή της, κάτι που θεωρώ απίθανο, γιατί και οι πολιτικές συνθήκες είχαν αλλάξει αλλά και γιατί πιστεύω ότι τότε ο συγγραφέας του βίου της (όπως και ο συγγραφέας του βίου της Αθανασίας) θα προσδιόριζε κάπως διαφορετικά την παράδοσή της στον Αγαρηνό και δεν θα χρησιμοποιούσε την έκφραση «*ὁ δ βασιλεὺς ἐπέτρεψε τοῦτο γενέσθαι*», ή -όπερ και πιθανότερο κατά την άποψή μου- ο Αγαρηνός δεν ήταν κάποιο τυχαίο πρόσωπο αλλά ήταν κάποια ηγετική φυσιογνωμία των Αράβων που, όπως αναφέρθηκε παραπάνω, επανειλημμένα κατά την εποχή του Βασιλείου του Α΄, κατέλαβαν, πολιόρκησαν και λεηλάτησαν, παράλιες περιοχές του Δυτικού τμήματος της Βυζαντινής Αυτοκρατορίας. Με τη δύναμη των όπλων του και με την απειλή λεηλασιών θα μπορούσε ο Αγαρηνός να απαιτήσει να του δοθεί ως σύζυγος ακόμη και μια αρχόντισσα της πόλης, ενώ παράλληλα ο Αυτοκράτωρ, λόγω του απομακρυσμένου της περιοχής και έχοντας άλλα ανοικτά μέτωπα με τον εχθρό, ίσως έδωσε την έγκρισή του για να κερδίσει χρόνο μέχρι την οριστική τακτοποίηση του ζητήματος. Έτσι μάλιστα μπορεί να εξηγηθεί και ο αιφνίδιος θάνατος του Αγαρηνού. Πιθανότατα ο ίδιος δεν υπήρξε τίποτε περισσότερο από τον αρχηγό ενός μικρού πειρατικού στόλου που τελικά ενεπλάκη σε κάποια ναυμαχία με τον Βυζαντινό Στόλο και φονεύθηκε. Η άποψη αυτή μπορεί να τεκμηριωθεί και μέσα από το ίδιο το κείμενο του βίου της Άννας στο Συναξάριον της Εκκλησίας της Κωνσταντινουπόλεως καθώς περιγράφει τον Αγαρηνό ως «*ἄρτι τῆ τῶν Ῥωμαίων προσηρμείς βασιλεία*» που ερμηνεύεται κατά τη γνώμη μου ως «*πρόσφατα στραφείς εναντίον του κράτους των Ρωμαίων*»<sup>44</sup> και καθώς σε σχέση με την Άννα αναφέρει ότι ζήτησε «*ταύτην τὴν παιδα ἐκδοθῆναι αὐτῷ πρὸς γάμον*», έκφραση που δικαιολογείται, πιστεύω, μόνο αν ο Αγαρηνός την παραλάμβανε και έφευγε κάπου μακριά και άρα δεν διέμενε στη περιοχή.<sup>45</sup>

Συμπερασματικά επομένως ο «Αγαρηνός» ήταν ένας αλλοδαπός που επέδραμε εναντίον των Βυζαντινών επαρχιών, ένας μουσουλμάνος πειρατής της εποχής του Βασιλείου του Α΄ που- επανερχόμενοι στο αρχικό ερώτημα για τον τόπο καταγωγής της Άννας- δεν ήταν βέβαια δυνατόν να δρα ανενόχλητος στις ακτές της Βιθυνίας (απέναντι από τη Κωνσταντινούπολη), πολύ δε περισσότερο στην ίδια την Κωνσταντινούπολη.

---

<sup>x</sup> Η λέξη «Αγαρηνός» στους Βυζαντινούς συγγραφείς κατέληξε να έχει την έννοια όχι μόνο του μουσουλμάνου (Αραβα ή, αργότερα, Τούρκου) αλλά και του αιμοβόρου και του κακούργου, που προκαλούσε φρίκη στον χριστιανικό πληθυσμό (πρβλ και το σύγχρονο «να πέσεις σ' Αγαρηνού χέρια»)βλ. «*Πάπυρος-Λαρούς Γενική Παγκόσμιος Εγκυκλοπαίδεια*» τ1 σελ 78 (Αθήνα 1963)



Stella del Mare» (=αστέρι της θάλασσας), πίνακας του Αυστριακού ζωγράφου F. Matsch (1861-1942) που παρουσιάζει την Παναγία βρεφοκρατούσα, να αναδύεται από τα κύματα, φορώντας στεφάνι από αστέρια. Ο πίνακας που έγινε κατά παραγγελία Βασίλισσας της Ουγγαρίας Ελισάβετ (Σίσσυ), όταν σε ένα από τα ταξίδια της κινδύνεψε από φουρτούνα, βρίσκεται σήμερα στο Καθολικό παρεκκλήσι στο Αχίλλειο (Κέρκυρα)

### Βιβλιογραφία

<sup>1</sup> Synaxarium Ecclesiae Constantinopolitanae 837-840 στο **Propylaeum Ad Acta Sanctorum Novebris** (1902) σελ.835-40

<sup>2</sup> Synax. Cpl. 837/838,43f

<sup>3</sup> Synax. Cpl. 841/842, 48

<sup>4</sup> Synax. Cpl. 837/838, 29

<sup>5</sup> Σωφρονίου Ευστρατιάδη «**Αγιολόγιον Ορθοδ. Εκκλησίας**»(Αθήνα) σελ.45-6.

G. Da Costa-Louillet “Saints de Grece auxVIII<sup>e</sup>, IX<sup>e</sup> et X<sup>e</sup> Siecles” in **Byzantion** 31(1961), p. 315-6

<sup>6</sup> **PG** 117, 536

<sup>7</sup> Νικοδήμου του Αγιορείτου «**Συναξαριστής των δώδεκα μηνών του ενιαυτού**» τ. 6<sup>ος</sup> σελ. 98-99, εκδ. Ορθόδοξος Κυψέλη (Θεσ/νικη 1982)

**Acta Sanctorum**, Julii , Tomus V 486-88

**Dictionnaire d’ Histoire et de Geographie Ecclesiastiques**, vol. 3 p.315 (Paris 1924)

**Bibliotheca Sanctorum** vol.1, 1295

Σαββίδης Αλέξης Γ.Κ. (εκδ.) «**Εγκυκλοπαιδικό Προσωπικό Λεξικό Βυζαντινής Ιστορίας και Πολιτισμού**» σελ 236-7(Μέτρον/Ιωλκός 1997)

Τσάμης Δημ. «**Μητερικόν**» τ.2 σελ 158-61 (Θεσσαλονίκη 1996)

Ηλιάδη Αμ. Κ., «**Άγιες Γυναίκες στο Βυζάντιο**», στο **Archive**, 16.04.05.

{<http://www.archive.gr/modules.php?name=article&sid=136>}

<sup>8</sup> Plinii G. “**Naturalis Historia**” Liber V, 149

<sup>9</sup> Miliopoulos J. “Byzantinische Landschaften” in **Byzantinische Zeitschrift** IX. Band, 470-6 (1900)

Pragoire J. “Etienne de Byzance et le Cap Acritas” in **Echos d’ Orient** vol.II p 206-14 (1899)

<sup>10</sup> DO Hagiography Database Nr 61

<sup>11</sup> G. Da Costa-Louillet “Saints de Grece auxVIII<sup>e</sup>, IX<sup>e</sup> et X<sup>e</sup> Siecles” in **Byzantion** 31(1961), p. 315-6

**Dictionnaire d’ Histoire et de Geographie Ecclesiastiques**, vol. 3 p.315 (Paris 1924)

**Bibliotheca Sanctorum** vol.1, 1295

Σαββίδης Αλέξης Γ.Κ. (εκδ.) «**Εγκυκλοπαιδικό Προσωπικό Λεξικό Βυζαντινής Ιστορίας και Πολιτισμού**» σελ 236-7(Μέτρον/Ιωλκός 1997)

<sup>12</sup> G. Da Costa-Louillet “Saints de Grece auxVIII<sup>e</sup>, IX<sup>e</sup> et X<sup>e</sup> Siecles” in **Byzantion** 31(1961), p. 315-6

**Dictionnaire d’ Histoire et de Geographie Ecclesiastiques**, vol. 3 p.315 (Paris 1924)

---

Σαββίδης Αλέξης Γ.Κ. (εκδ.) «**Εγκυκλοπαιδικό Προσωπικό Λεξικό Βυζαντινής Ιστορίας και Πολιτισμού**» σελ 236-7(Μέτρον/Ιωλκός 1997)

<sup>13</sup> **Bibliotheca Sanctorum** vol.1, 1295

<sup>14</sup> Soustal P.-Koder J., “**Nikopolis und Kephallenia**” TIB 3, p.195-6 Osterreichische Akademie der Wissenschaften (Wien 1981)

<sup>15</sup> Ηλιάδη Αμ. Κ., «**Αγίες Γυναίκες στο Βυζάντιο**», στο **Archive**, 16.04.05.

{<http://www.archive.gr/modules.php?name=article&sid=136>}

<sup>16</sup> **Acta Sanctorum Octobris**, Tomus XI, p. 184 (Annus Ecclesiasticus Graeco-slavicus)

<sup>17</sup> Μαχαιράς Κ. Γ. «**Το ακρωτήριο Λευκάτας και ο Ναός του Απόλλωνος**» (Εν Αθήναις 1949)

Ροντογιάννης Π.Γ. «**Ιστορία της Νήσου Λευκάδας**» τόμος Α΄ σελ.243-251 (Αθήνα 1980)

<sup>18</sup> Ζαμπέλης Γ. «**Ιστορία της Εκκλησίας της Λευκάδος**» τόμος Α΄ σελ.55και 58 (Λευκάδα 2002)

<sup>19</sup> Liudprand de Cremona, (trd. Par F.A. Wright) “**The Embassy to Constantinople and other writings**” Londres, J.M.Dent, p.218 (1993)

<sup>20</sup> Φώτιος «**Μυριόβιβλος**», 190 (βλ. **PG** 103, 608-634)

<sup>21</sup> **PG** 103,631-2

<sup>22</sup> **PG** 103,608

<sup>23</sup> Photii Patriarchae «**Lexicon**» vol. II p.498 (edit. Christos Theodoridis, Walter de Gruyter-Berlin-N.Y. 1998)

<sup>24</sup> Soustal P.-Koder J (βλ. αναφ. 14) σελ 196  
Ροντογιάννης Π.Γ. (βλ. αναφ. 17) σελ 240

<sup>25</sup> Βλ. αναφ. 21

<sup>26</sup> Ροντογιάννης Π.Γ. . (βλ. αναφ. 17) σελ.245-8

<sup>27</sup> Βλ. αναφ. 24

<sup>28</sup> Ροντογιάννης Π.Γ. (βλ. αναφ. 18) σελ 243  
Μαχαιράς Κ. «**Ναοί και μονές της Λευκάδος**» σελ.335 (Αθήνα 1957)

<sup>29</sup> Βλ. αναφ. 14

<sup>30</sup> Δρακόπουλος Β.-Ευθυμίου Γ. «**Επίτομο Λεξικό της Ελληνικής Ιστορίας-Βυζάντιο**», μέρος 4<sup>ο</sup> σελ 38-40, ΔΟΛ (Αθήνα 2004)

<sup>31</sup> Θουκυδίδου «**Ιστορία**» βιβλ,VI,104

<sup>32</sup> Βλ. αναφ. 28

<sup>33</sup> Μαχαιράς Κ. Γ. «**Το ακρωτήριο Λευκάτας και ο Ναός του Απόλλωνος**» (Εν Αθήναις 1949), σελ.6

<sup>34</sup> Soustal P.-Koder J (βλ. αναφ. 14) σελ 196

<sup>35</sup> Βλ. αναφ. 34

---

<sup>36</sup> Βλαντής Σπυρ. «**Η νήσος Λευκάς και αι πόλεις αυτής ανά τους αιώνας**» σελ. 25, σημ.1 (Αθήνα 1915)

<sup>37</sup> Laurent V. “**Le Corpus des Sceaux de l’ Empire Byzantin**” Tome V,1 p.659-660 ed. CNRS (Paris 1963)

<sup>38</sup> «**Πάπυρος-Λαρούς Γενική Παγκόσμιος Εγκυκλοπαίδεια**» τ12 σελ 776-7 (Αθήνα 1963)

<sup>39</sup> **Qur’an 5:5**

<sup>40</sup> Παύλου «**Επιστολή προς Εφεσίους**» ε’ 32-33

<sup>41</sup> Talbot A.M. “**Holy Women of Byzantium**» pages 137-158, DORLC (Washington, D.C.1996)

<sup>42</sup> Βλ. αναφ. 41

<sup>43</sup> Ηλιάδη Αμ. Κ., «**Άγιες Γυναίκες στο Βυζάντιο**», στο **Archive**, 16.04.05.  
{<http://www.archive.gr/modules.php?name=article&sid=136>}

<sup>44</sup> Lampe G.W. H. “**A Patristic Greek Lexicon**” (Oxford University Press, London 1961) βλ. λ. «**προσρέω**»

<sup>45</sup> Lampe G.W. H (βλ.αναφ.44) λ. «**εκδίδωμι**»